

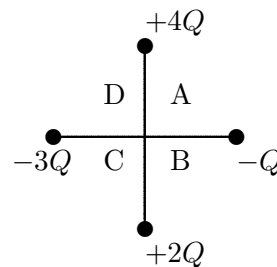
Øving 5

Potensiell energi, kondensatorer, kapasitans.

Oppgave 1. Flervalgsoppgaver.

(Eksamen vil ha 50% flervalgsoppgaver. Der viser du ingen utregning/begrunnelse, men det kan du gjerne her.)

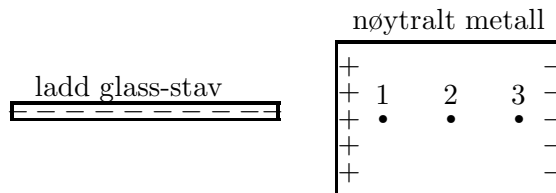
a) Hvis en positiv ladning $+Q$ blir plassert i origo i figuren (i kryssingspunktet mellom vertikal og horisontal linje), mot hvilken kvadrant vil den føle ei netto kraft?



- A) A
- B) B
- C) C
- D) D
- E) Ingen, krafta er null

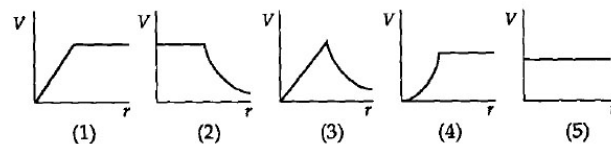
b) Du bringer en negativt og uniformt ladd glass-stav (isolator) nesten inntil et elektrisk nøytralt metall, som vist i figuren. Vi får da induisert overflateladning på det nøytrale metallet, som vist i figuren. Ranger potensialet V i de angitte punktene 1, 2 og 3 i metallet.

- A) $V_1 > V_2 > V_3$
- B) $V_1 = V_2 = V_3$
- C) $V_1 < V_2 < V_3$
- D) $V_1 = V_2 > V_3$
- E) $V_1 < V_2 = V_3$



c) Grafen som best representerer det elektriske potensialet av et uniformt ladd sfærisk kuleskall som funksjon av avstanden fra sentrum av skallet er

- A) 1
- B) 2
- C) 3
- D) 4
- E) 5



d) To små kuler er i ro og tiltrekker hverandre elektrostatiske. Hvilket utsagn er korrekt?

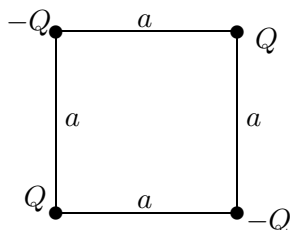
- A) Begge kulene må være ladd
- B) Kulene må være laget av metall
- C) Kulene må være laget av et dielektrisk materiale
- D) Det er tilstrekkelig et den ene kula er ladd
- E) Kulene må ha ladning med motsatt fortegn

e) Hvor stor er radien til en (kuleformet) ekvipotensialflate på 50 V med en punktladning 10 nC i sentrum? Null potensial velges uendelig langt unna.

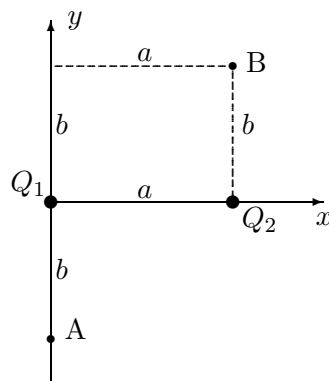
- A 1,3 m B 1,8 m C 3,2 m D 5,0 m D 6,6 m

Oppgave 2. Potensiell energi.

a) Fire punktladninger, to positive og to negative med $Q = 9,0 \mu\text{C}$ er plassert i hjørnene på et kvadrat med sidekanter $a = 5,00 \text{ cm}$, som vist i figuren til venstre under. Hva er systemets potensielle energi?



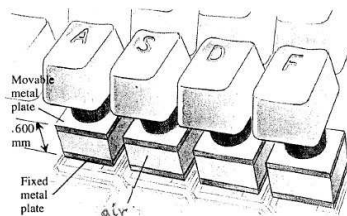
b) En punktladning $Q_1 = 120 \text{ nC}$ er plassert i origo $(0, 0)$ og en punktladning $Q_2 = -90 \text{ nC}$ i $(x, y) = (a, 0)$, som vist i figuren til høyre. $a = 0,800 \text{ m}$ og $b = 0,600 \text{ m}$. Et elektron flyttes fra punkt A $(0, -b)$ til punkt B (a, b) . Hvor stor endring gir denne forflytningen i systemets potensielle energi? ("Systemet" = de to punktladningene og elektronet.)



Gi svaret i elektronvolt, eV, der $1 \text{ eV} = 1,60 \cdot 10^{-19} \text{ J}$.

Oppgave 3. Tastatur.

I en type elektronisk tastatur er hver tast forbundet til en liten metallplate som fungerer som den ene plata av en luftfylt kondensator. Når tasten trykkes ned avtar avstanden mellom platene og kapasitansen øker. Et kretssystem brukes for å detektere forandringen i kapasitans og slik avgjøre om en tast er trykket ned. Arealet til hver metallplate er $50,0 \text{ mm}^2$ og avstanden mellom platene $0,60 \text{ mm}$ før tasten trykkes.



Hvis kretssystemet kan detektere en forandring i kapasitans på $0,300 \text{ pF}$, hvor langt ned må tasten trykkes før kretsen registrerer tastetrykket?

Oppgave 4. Elektronisk blits.

Elektroniske blitser inneholder en kondensator for lagring av energi til lysblinket. Når blitsen trigges, lades denne energien fort ut til elektrisk overslag i et gassfylt rør. Anta vi har en blits der blinket varer i $1/100 \text{ s}$ med en gjennomsnittlig lyseffekt på 600 W .

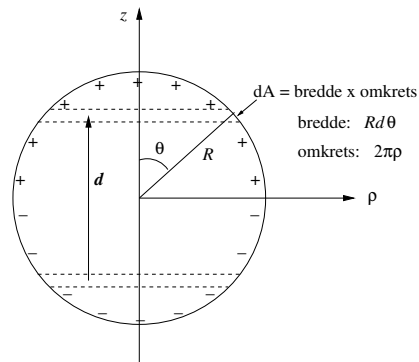
a) Hvis effektiviteten er 95% ved omforming fra elektrisk energi til lysenergi (5% til varme), hvor mye energi må lagres i kondensatoren for et blink?

b) Hvis kondensatoren har kapasitans $0,800 \text{ mF}$, hva er spenningen som må påføres platene for å lagre denne energien?

Oppgave 5. Dipolmoment halvkuler.

Ei kule med radius R har uniform flate-
ladning σ (C/m^2) på overflata av "nordlige
halvkule" ($z > 0$) og uniform flateladning
 $-\sigma$ på overflata av "sørlige halvkule" ($z < 0$).
Hva er kulas dipolmoment \vec{p} ?

TIPS: Finn først dipolmomentet $d\vec{p}$ til et
par av smale ringer, en på øvre halvkule-
flate med positiv ladning $dq = \sigma dA$, og
en på nedre halvkuleflate med negativ lad-
ning $-dq = -\sigma dA$. Ringene har radius
 $\rho = R \sin \theta$, og ligger symmetrisk om sen-
trum som vist i figuren. Totalt dipolmoment
ved å summere opp (integrere) slike par av
ringer.



Utvalgte fasitsvar:

2a) -38 J ; 2b) $1,26 \text{ keV}$; 3) $0,17 \text{ mm}$; 4b) $0,13 \text{ kV}$; 5) $2\pi R^3 \sigma \hat{z}$