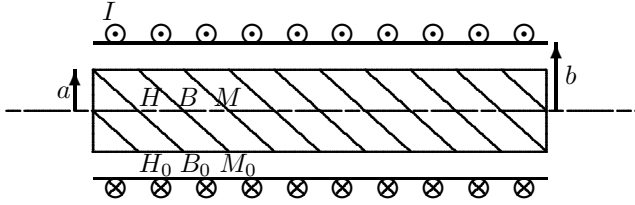


Øving 12

Solenoid. Grensevilkår. Induksjon.

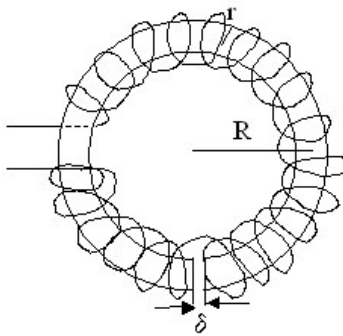
Oppgave 1. Magnetfelt ved longitudinalt materialskille.¹



En sylindereformet stav av jern med relativ permeabilitet $\mu_r = 2000$ er plassert midt (koaksialt) inne i en solenoide. Innerradien til solenoiden er $b = 30$ mm og radien til staven er $a = 15$ mm. Viklingstallet for solenoiden er $n = 900 \text{ m}^{-1}$ og den fører en strøm $I = 3,00$ A. Du kan anta både solenoiden og staven er svært lange slik at du kan se bort fra randeffekter.

- Finne verdier for H_0 , B_0 og M_0 inni solenoiden, utenfor jernstaven ($a < r < b$).
 - Finne verdier for H , B og M inne i jernstaven ($r < a$).
- Har du kommentarer til tallverdiene for B og M , i lys av resultatet oppgave 5 i forrige øving?

Oppgave 2. Magnetfelt ved transversalt materialskille.



(Viklingene tegnet for hånd, ikke helt penel!)

En toroideformet kjerne av jern har relativ permeabilitet $\mu_r = 2000$. Midlere radius i toroiden er $R = 0,200$ m og tverrsnittradien r til toroiden er mye mindre enn R . Tett utenpå kjernen er det tvunnet en ledning som fører strømmen $I = 0,50$ A og har $N = 400$ viklinger. Viklingene er jamt fordelt og så tette at det magnetiske feltet kan regnes homogent inne i magnetkjernen.

Det er skjært bort en smal luftfylt spalte av toroidekjernen. Anta at åpningen δ er mye mindre enn r slik at magnetfeltlinjer også over åpningen er asimutale (sirkelretning).

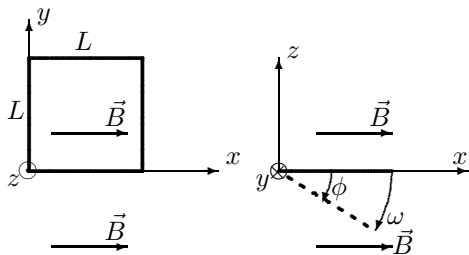
- Finne verdier for H og B inne i den toroideformede kjernen.
- Finne verdier for H_0 og B_0 i den smale spalteåpningen.

¹ Tips for opg. 1 og 2: Tangentkomponenten til \vec{H} og normalkomponenten til \vec{B} er kontinuerlig over ei grenseflate.

Oppgave 3. Bevegelsesindusert ems.

Sett ovenfra langs (z -aksen):

Sett fra siden langs (y -aksen):



En kvadratisk ledersløyfe med sidekant L , masse m og total resistans R ligger i horisontalplanet xy med et hjørne i origo, en sidekant langs x -aksen og en sidekant langs y -aksen, se figuren.

Tyngdefeltet går i $-z$ -retning og et homogent magnetfelt $\vec{B} = B \hat{i}$ er retta i x -retning.

Sløyfa kan rotere fritt om sidekanten langs y -aksen og slippes fra denne horisontale stillingen i tyngdefeltet og begynner derfor å falle ved å rotere om y -aksen. Vinkelen mellom ledersløyfa og x -aksen angis som ϕ . Vinkelhastigheten er $\omega = \dot{\phi}$ og er avhengig av ϕ .

- Vil ledersløyfa falle fortere, langsommere eller like fort med det angitte magnetiske feltet \vec{B} sammenliknet med $\vec{B} = \vec{0}$? Videre regning vil bekrefte svaret ditt.
- Finn indusert strøm I i ledersløyfa uttrykt med bl.a. ϕ og ω og angi retning for denne.
- Finn netto kraftmomentet $\vec{\tau}$ som virker på sløyfa idet den faller ($\vec{\tau}$ pga. tyngden og $\vec{\tau}$ pga. magnetisk effekt) .
- Ledersløyfas treghetsmomentet for rotasjon om en sidekant er $I_t = \frac{5}{12}mL^2$. Hva er vinkelakselerasjonen α uttrykt ved bl.a. ϕ og ω ?
- Er mekanisk energi bevart idet sløyfa faller?

Oppgave 4. E -felt i en solenoide.

Når en rett solenoide blir påtrykt en varierende strøm induseres det et elektrisk felt E_ϕ i sirkulær (asimutal) retning rundt solenoiden. Vi har en rett, jernfylt ($\mu_r = 2000$) solenoide med 100 viklinger, lengde $L = 10,0$ cm og radius $R = 1,00$ cm. Beregn hva amplituden til det elektriske feltet E_ϕ er i avstand 5,0 cm fra sentrum av solenoiden når det sendes en AC-strøm med amplitude 0,40 A og frekvens 50 Hz gjennom viklingene.

Anta solenoiden er lang og tynn slik at B -feltet er homogent inni solenoiden og null utafor.

Oppgave 5. Varmeutvikling i solenoide.

En (tilnærmet uendelig) lang, luftfylt solenoide er laget med kobbertråd og har en vikingstetthet $n = 1000 \text{ m}^{-1}$. Resistiviteten til Cu er ved 20° $\rho = 1,68 \cdot 10^{-8} \Omega\text{m}$ (og ved 130° $\rho = 2,4 \cdot 10^{-8} \Omega\text{m}$).

- Hvor stor strøm I må gå i kobbertråden for at magnetfeltet inne i spolen skal bli 1,00 T?
- Kobbertråden har sirkulært tverrsnitt med diameter $d = 1,00$ mm. Hvor stort blir effekttapet P' per lengdeenhet av kobbertråden når den fører strømmen I ? Kommentarer til svaret?

Utvalgte fasitsvar:

1a) 2700 A/m, 3,40 mT, 0; 1b) 2700 A/m, 6,80 T, $5,40 \cdot 10^6$ A/m.

2a) 159 A/m, 0,40 T; 2b) $3,18 \cdot 10^5$ A/m; 0,40 T.

3b) $\frac{1}{R}L^2B\omega \cos \phi$ 4) 0,32 V/m. 5) 796 A; 14 kW/m.